

TEHNISKĀ SPECIFIKĀCIJA - BŪVDARBI

“Multimediju zāles infrastruktūras izbūves darbi”

Identifikācijas numurs DKP/2024/6

Daugavpils, 2024

1. Uzdevums:

Veikt multimediju zāles infrastruktūras izbūves darbus atbilstoši tehniskā specifikācijā minētiem apjomiem un pievienotai skicei (Pielikums Nr.1).

2. Darba apjomi:

Nr.p.k.	Darbu nosaukums	Mērvienība	Daudzums
1	2	3	4
1.1.	Multimediju zāles ekrāna rāmja izgatavošana un montāža (kpl.-tā: metāla rāmis, koka brusa 50x50, stiprinājumi, papildelementi, krāsa)	kpl	1.00
1.2.	Pagaidu saliekamas platformas izstrāde (detalizācija), izgatavošana un montāža	m2	100.00
1.3.	Metāla margu izgatavošana, krāsošana un montāža	t.m	20.00
1.4.	Apgaismojuma un elektropieslēguma ierīkošana (LED apgaismojuma iebūvē margā, DMX kabelis, 3x1.5 kabelis, kontaktligzda, savienotājs, kabeļu kanāls un papildus stiprinājumi – skaņas aparatūras pieslēgšanai)	kpl	1.00
1.5.	Audio sistēmas stiprinājumi	kpl	6.00
1.5.	Durvju aizvērējs (divām vārtņēm) – tikai materiāls	kpl	2.00
1.6.	Ugunsdzēsības pogas pārvešana	kpl	1.00

3. Īpašie noteikumi:

3.1. Būvuzņēmējam rūpīgi jāiepazīstas ar situāciju Objektā un apzināties darba apjomus un darba apstākļus, pēc kā Izpildītājs uzņemas atbildību par šiem risinājumiem, to izmantošanu būvniecībā, Objekta nodošanā un garantijas periodā.

3.2. Būvuzņēmējam jāievērtē darbu daudzuma sarakstā minēto darbu veikšanai nepieciešamie materiāli un papildus darbi, kas nav minēti apjomu sarakstā, bet bez kuriem nebūtu iespējama būvdarbu tehnoloģiski pareiza un spēkā esošajiem normatīviem atbilstoša veikšana pilnā apmērā.

3.3. Būvuzņēmējs pielieto tikai tos materiālus, kas atbilst normatīvo aktu prasībām un tehnikās specifikācijas norādītiem parametriem. Pirms pasūtījuma būvuzņēmējs saskaņo materiālu ar Pasūtītāju.

3.4. Pēc Pasūtītāja pieprasījuma Būvuzņēmējam jāsniedz informācija par būvdarbos pielietojamiem materiāliem. Informācijā jānorāda materiāla marka, ražotājs, atbilstības apliecinājums, atbilstoši MK noteikumu Nr.156 "Būvizstrādājumu tirgus uzraudzības kārtība" prasībām.

3.5. Pirms uzsākt darbus, Būvuzņēmējam ir jāparaksta "Būves vietas nodošanas - pieņemšanas akts".

3.6. Būvuzņēmējs sastāda aktu kurā tiek fiksēti rādītāji par atsevišķiem energoresursiem (ūdesapgāde, elektropadeve, siltumapgāde). Kalendārā mēneša beigās, kā arī pēc būvdarbu pabeigšanas tiek nolasīti tekošie rādītāji, pamatojoties uz kuriem Būvuzņēmējs apmaksās Pasūtītājam rēķinus par energoresursu patēriņu.

3.7. Būvuzņēmēja pienākums ir uz sava rēķina nodrošināt Objekta un tam pieguļošās teritorijas, būvmateriālu, būvizstrādājumu, aprīkojuma un izpildīto darbu apsardzi visā būvdarbu Līguma darbības laikā, uzņemoties pilnu materiālo atbildību par Objektā esošajām materiālajām vērtībām līdz objekta nodošanai ekspluatācijā.

3.8. Ne vēlāk kā būvdarbu pabeigšanas dienā veikt visu būvgužu izvešanu no Objekta un teritorijas sakārtošanu, kā arī Objekta atbrīvošanu no Būvuzņēmējam un apakšuzņēmējam piederošiem, darba rīkiem un inventāra.

3.9. Ja būvdarbu veikšanas laikā Būvuzņēmēja darbības vai bezdarbības rezultātā ēkai vai inventāram, kur tiek veikti remontdarbi, radušies bojājumi, Būvuzņēmējs tos novērš par saviem līdzekļiem vai atlīdzina Pasūtītājam nodarītos materiālos zaudējumus.

3.10. Būvuzņēmējs izstrādā DVP ar būvdarbu izpildes kalendāro grafiku, norādot būvdarbu sākuma un beigu termiņu, kā arī jānorāda būvniecības darbos iesaistīto speciālistu (darbinieku) skaits. DVP saskaņo ar būvuzraugu un ēkas lietotāju.

3.11. Būvuzņēmēja pienākums veikt apkārtējās vides aizsardzības pasākumus, kas saistīti ar būvdarbiem Objektā, pasākumus trokšņa, piesārņojuma, vibrācijas u.c. būvdarbu laikā radušās ietekmes maksimālai samazināšanai un ierobežošanai.

3.12. Būvuzņēmējs ir atbildīgs par ēkas lietotājam piederošā inventāra, iekārtu aizsardzību pret bojājumiem un nosmērēšanu būvdarbu izpildes laikā, nepieciešamības gadījumā tos nosedzot ar aizsargplēvi, darbinot putekļu sūcējus, veicot citus pasākumus pēc nepieciešamības.

3.13. Pirms objekta nodošanas ekspluatācijā telpām jābūt izmazgātām un tīrām.

3.14. Viens izpilddokumentācijas eksemplārs jāizsniedz ēkas lietotājam.

3.15. Piedāvājuma cenā jāiekļauj: materiālu izmaksas; darba izmaksas; piegādes, montāžas un uzstādīšanas izmaksas; nepieciešamo palīgdarbu izmaksas; tehnikās un palīgierīču izmantošanas izmaksas; būvgružu, bīstamo atkritumu savākšanas un utilizācijas izmaksas; visa veida pagaidu darbi un palīgdarbi (piem. būvtāfele, informatīvie stendi, brīdinājuma zīmes, darba zonas norobežošana, barjeras, balsti, u.c.); visas citas izmaksas, kas nepieciešamas sekmīgai būvdarbu pabeigšanai un nodošanai t.sk. izpilddokumentācijas sagatavošanai (izpildmērījumi; topogrāfija; u.c. izdevumi); visas izmaksas saistītas ar darba drošību objekta realizācijas gaitā, tai skaitā atbildīgo darba drošības personu norīkošanu un projekta koordinatora nozīmēšanu; visus likumdošanā paredzētos nodokļus; visus riskus, tai skaitā iespējamus sadārdzinājumus.

4. Darbu uzsākšanas termiņš: 3 (trīs) dienas no līguma noslēgšanas dienas.

5. Darbu izpildes termiņš: 20 (divdesmit) kalendāra dienas no līguma noslēgšanas dienas.

6. Garantijas laiks: 5 (pieci) gadi no nodošanas – pieņemšanas akta abpusējas parakstīšanas dienas.

Sagatavoja:

Daugavpils valstspilsētas pašvaldības iestādes

“Daugavpils kultūras pils” vadītāja

A.Leščinska

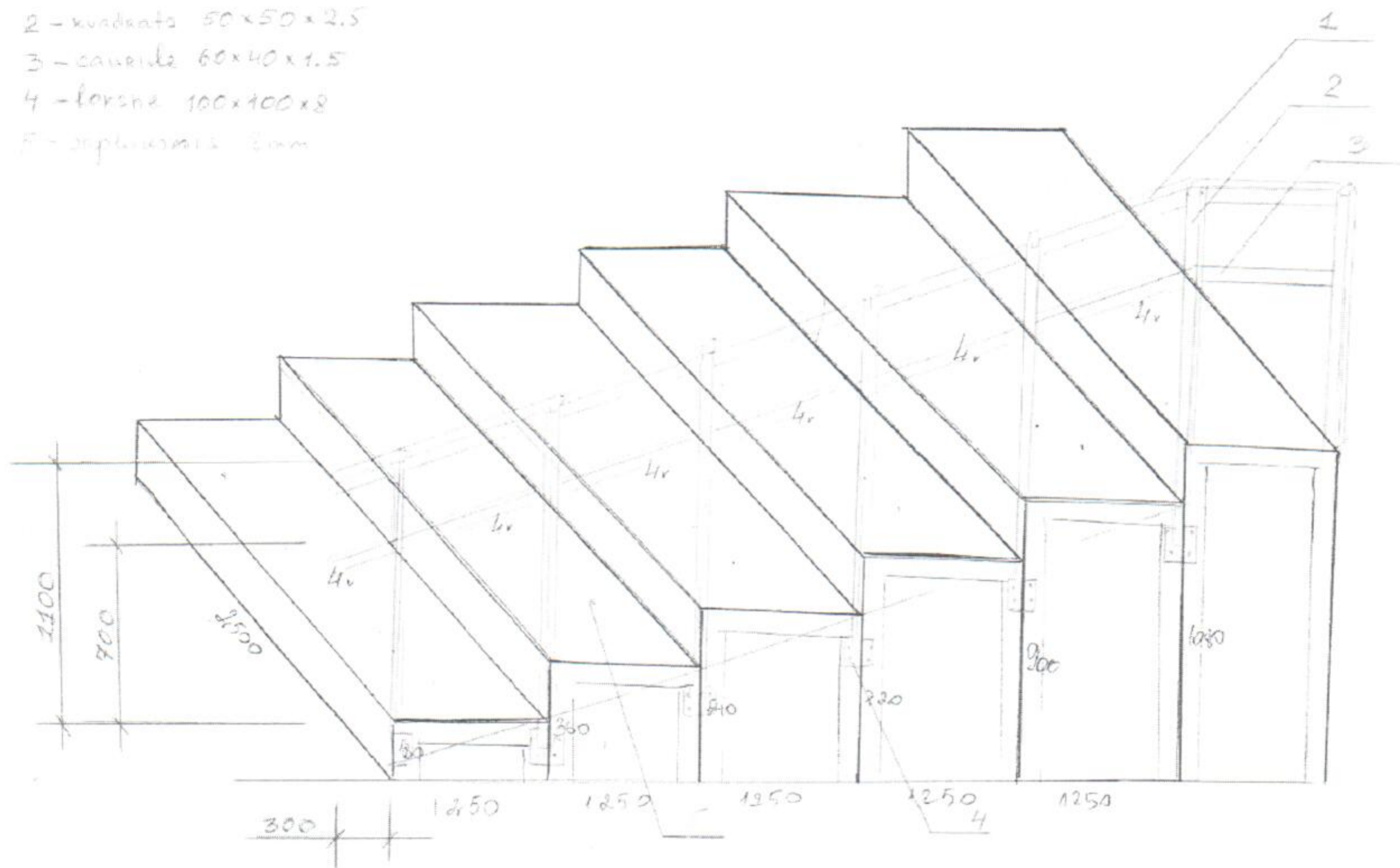


Pagaidu saliekama platformas skice ar aprakstu

Apraksts:

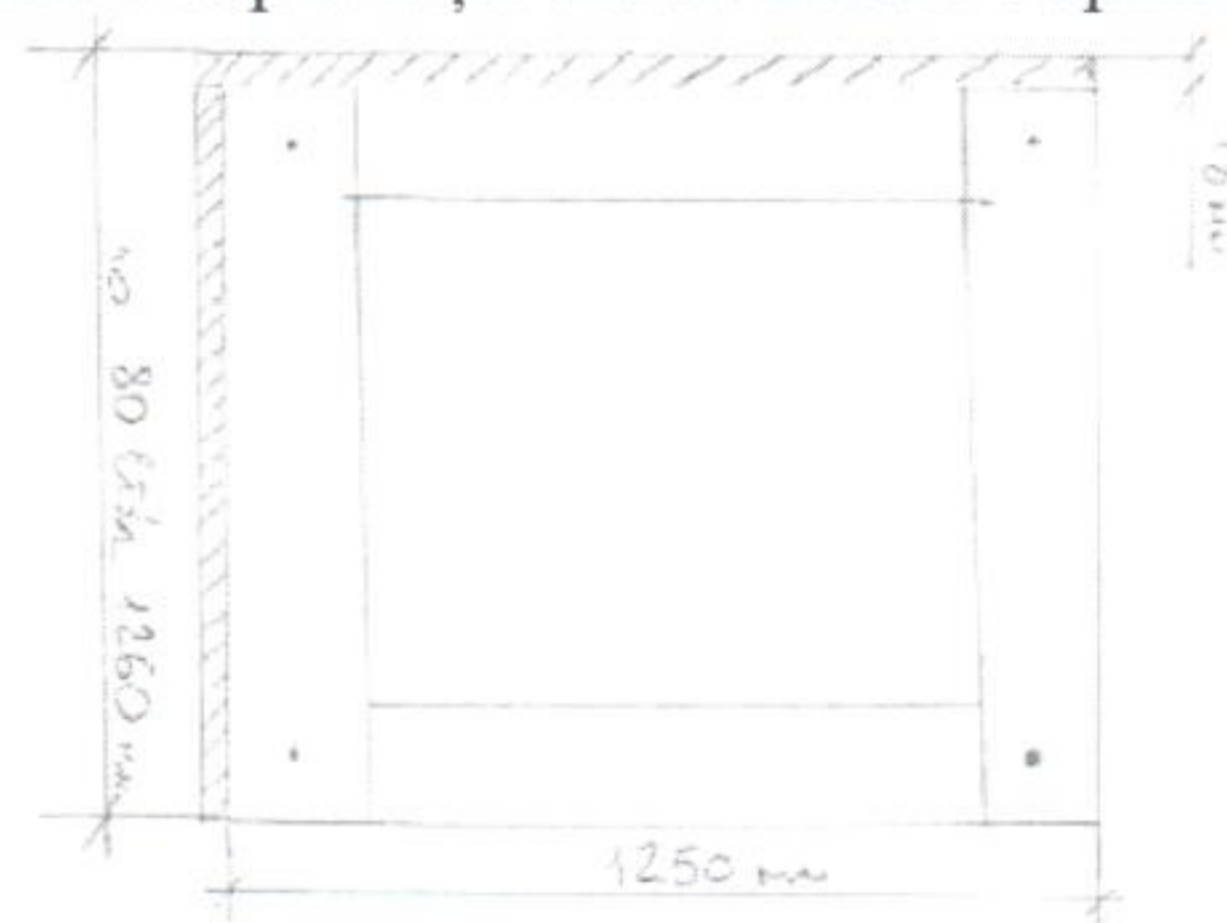
Pagaidu saliekamā platforma tiek izgatavotā no koka, veidojot pakāpienus apmeklētāju krēslu izvietojšanai. Katra pakāpiena augstums ir 180mm. Platformas bloka platums 1250mm un garums 2500mm. Papildus platformai divās malās tiek montētas margas no metāla ar saplākšņa 8mm apšuvumu (skat. shēmu nr.1).

- 1 - caurule 60x40x1.5
- 2 - kvadrāts 50x50x2.5
- 3 - caurule 60x40x1.5
- 4 - loksne 100x100x8
- 5 - saplākšnis 8mm



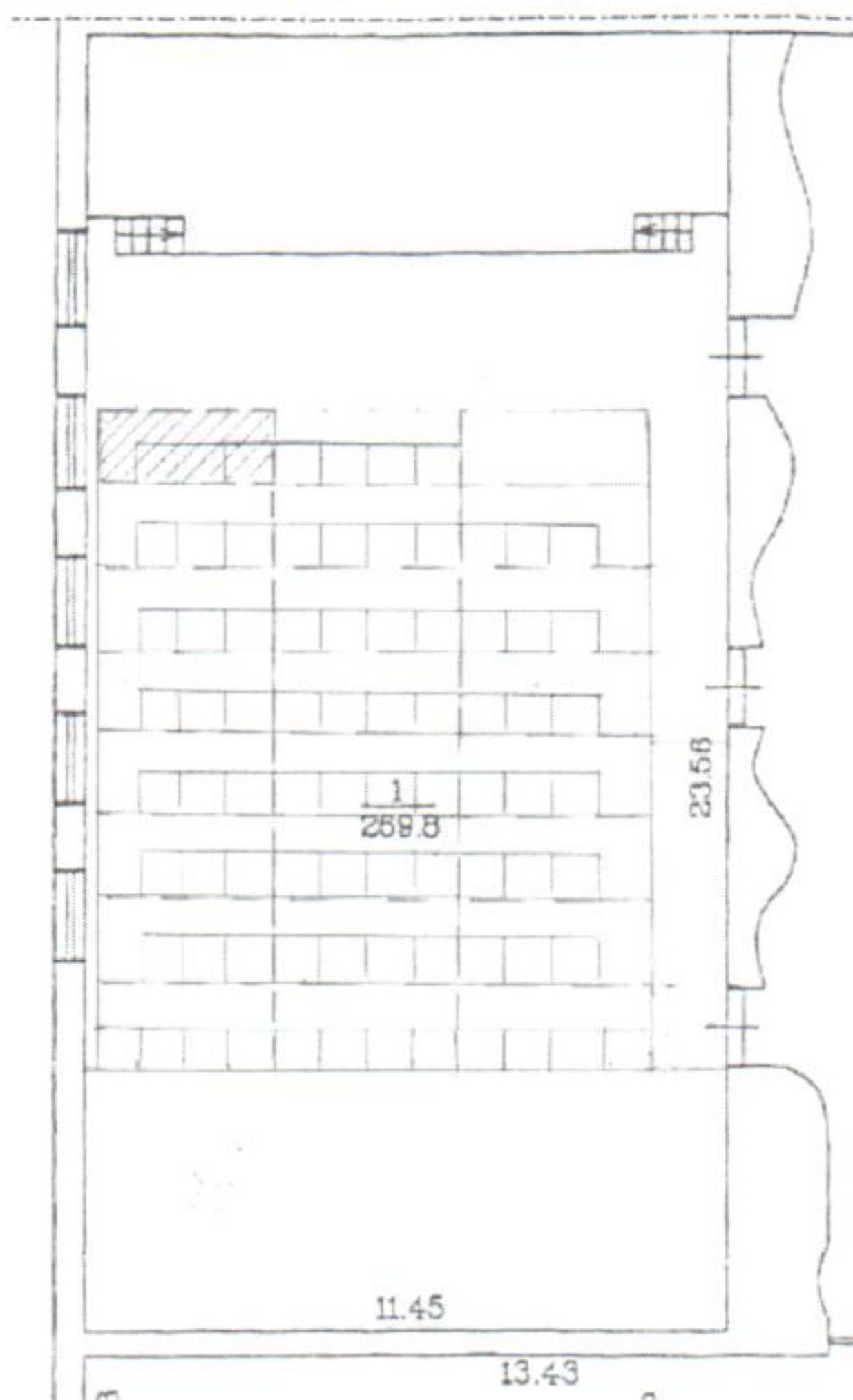
Pagaidu saliekamās platformas shēma nr.1.

Platformas karkasa tiek veidota no 18mm saplākšņa savstarpēji salīmējot un savienojot ar skrūvēm (skat. shēmu nr.2). Konstrukcija tiek izvietota ar soli 1250mm, papildus stiprības nodrošināšanai tiek paredzēta līmēta saplākšņa brusa krēslu stiprināšanās vietās.



Pagaidu saliekamās platformas konstrukcijas shēma nr.2.

Mazā zālē paredzēts izvietot dažāda augstumā platformas saliekamos blokus, kas kopumā veido pakāpienus (skat. shēmu nr.3.).



Pagaidu saliekamo platformu izvietojuma shēma nr.3.

Kopumā platformas tiek pārklātas ar mīksto grīdas segumu (divi veidi). Uz viena platformas bloka paredzēts izvietot 4 krēslī apmeklētājiem. Kopā zālē tiks nodrošinātas 96 apmeklētāju vietas un esošā grīdas līmenī nodrošinātas 3 vietas cilvēkiem ar īpašām vajadzībām.